

Análisis del modelo de comunicación puesto en práctica en el CD-ROM Multimedia titulado, "VELÁZQUEZ. Su inspiración, sus obras y su influencia en la Historia del Arte", producido por LADAC Multimedia.

© Javier Valera Bernal

La obra presenta las siguientes características: no tiene un tiempo determinado de recorrido, si bien está en torno a 12 horas; las imágenes están digitalizadas y se necesita que la configuración de pantalla sea de 256 colores; las explicaciones tienen un alto contenido expositivo; hay fragmentos musicales de obras contemporáneas del pintor. Se estructura con las siguientes entradas: una PRESENTACIÓN, una ventana dedicada a ETAPAS, que permite conocer los diferentes períodos de la vida de Velázquez, aportando información sobre los cuadros que pintó y sus inquietudes personales en cada momento, así como un amplio panorama de la situación histórica y cultural del siglo XVII; otra a SU ÉPOCA, un histograma que relaciona cronológicamente los datos biográficos de Velázquez con los hechos históricos y culturales de la época; la que se dedica a ÍNDICES DE OBRAS, que presenta un recorrido alfabético, cronológico y temático, y a través de ellas conocer la moda de la época, la influencia de la escultura clásica en Velázquez o cómo era la familia del pintor mediante las innumerables **visitas guiadas**, en las que los comentarios de un experto acompañan y explican el visionado; la referida a PINTOR UNIVERSAL invita a recorrer, acompañado de un experto, las influencias más importantes que ha ejercido el pintor a lo largo de la historia de la pintura (Goya, Manet, Picasso...). Toda la obra presenta fichas exhaustivas de todos los cuadros, que pueden imprimirse.

Debo empezar haciendo una reflexión que me parece importante y que es, para mí, la clave sobre el modelo comunicativo del documento, un documento de marcado carácter pedagógico.

Podemos decir que el CD-ROM Multimedia dedicado a Velázquez, responde a un modelo comunicativo unidireccional porque se transmiten, ante todo, contenidos conceptuales, no existiendo una verdadera comunicación, ya que el receptor no participa activamente. La información se da desde un solo lado. En este modelo comunicativo existe un emisor, un receptor y un mensaje, que es la información que se transmite con un código multimedia. El receptor - usuario- tiene que traducir el mensaje. No obstante, esta unidireccionalidad es relativa en este documento; en primer lugar porque el usuario puede elegir su recorrido, y en segundo lugar, y más importante, porque es un material presentado como recurso pedagógico. Este documento se convierte en manos del profesor en algo diferente, en un recurso a utilizar dentro del proceso de enseñanza-aprendizaje. Por lo tanto, utilizado en este contexto, reconvierte el modelo comunicativo aportado por el documento y le confiere otra dimensión. El material ofrece unos contenidos, pero dentro de un proceso de aprendizaje y con el profesor como mediador, nos puede remitir a valores y a dinámicas de comunicación no previstas inicialmente.

Cuando se analiza un Multimedia debemos tener en cuenta varios factores a la hora de establecer el modelo de comunicación implícito. Estos factores son interactividad y navegación. En este documento, toda la

información respecto a la vida y obra de Velázquez está diseñada previamente por los creadores, pero el receptor puede establecer su propio recorrido. No existe una interactividad plena del usuario, pero sí deja que éste decida los itinerarios en función del guión previamente establecido por él, sobre todo en el contexto de un proceso de enseñanza-aprendizaje. Al tratarse de un documento multimedia de tipo pedagógico, hay que tener presente en qué tipo de aprendizaje vamos a utilizarlo sabiendo que el documento parte de un modelo unidireccional.

Se trata de un documento didáctico que debe ser dirigido por el profesor. Es una herramienta valiosa que, junto a otros materiales puede conformar un verdadero multimedia. Mi propuesta es hacer, dentro del aprendizaje constructivista, una aproximación a Velázquez a través de la integración de diferentes medios y lenguajes, que ofrezcan un documento integrado, con: texto, vídeo, diapositivas, transparencias (para trabajar composición) y el CD-Rom mediando el proceso. En este caso el CD-Rom puede convertirse en un extraordinario documento para que el alumno compruebe su nivel competencial en su proceso de enseñanza-aprendizaje. Como profesores podemos enfocar el tema de la pintura velazqueña siguiendo una estructura cronológica (etapas y obras), sin embargo puede quedar sin reforzar la clasificación temática. Para reconducir este aspecto la utilización del documento es muy viable. Otra posible vía puede consistir en que el profesor, como mediador de todo el proceso comunicativo y de aprendizaje, opte por la utilización del CD-Rom como medio-guía y, a partir del mismo, realice las conexiones con los demás medios, tratando de usar en cada momento aquél que se adapte mejor a los contenidos abordados. Hemos comprobado en ambos ejemplos cómo el profesor proyecta una labor mediadora y sigue un proceso de "interacción intencionada" (Feuerstein)¹. El profesor va a constituir una fuente privilegiada de información que no sólo va a responder a las demandas de los alumnos, sino que va proporcionar de forma contextualizada aquello que va a considerar necesario para el desarrollo de las actividades de enseñanza-aprendizaje y, en este sentido, el CD-Rom puede convertirse en un material muy adecuado.

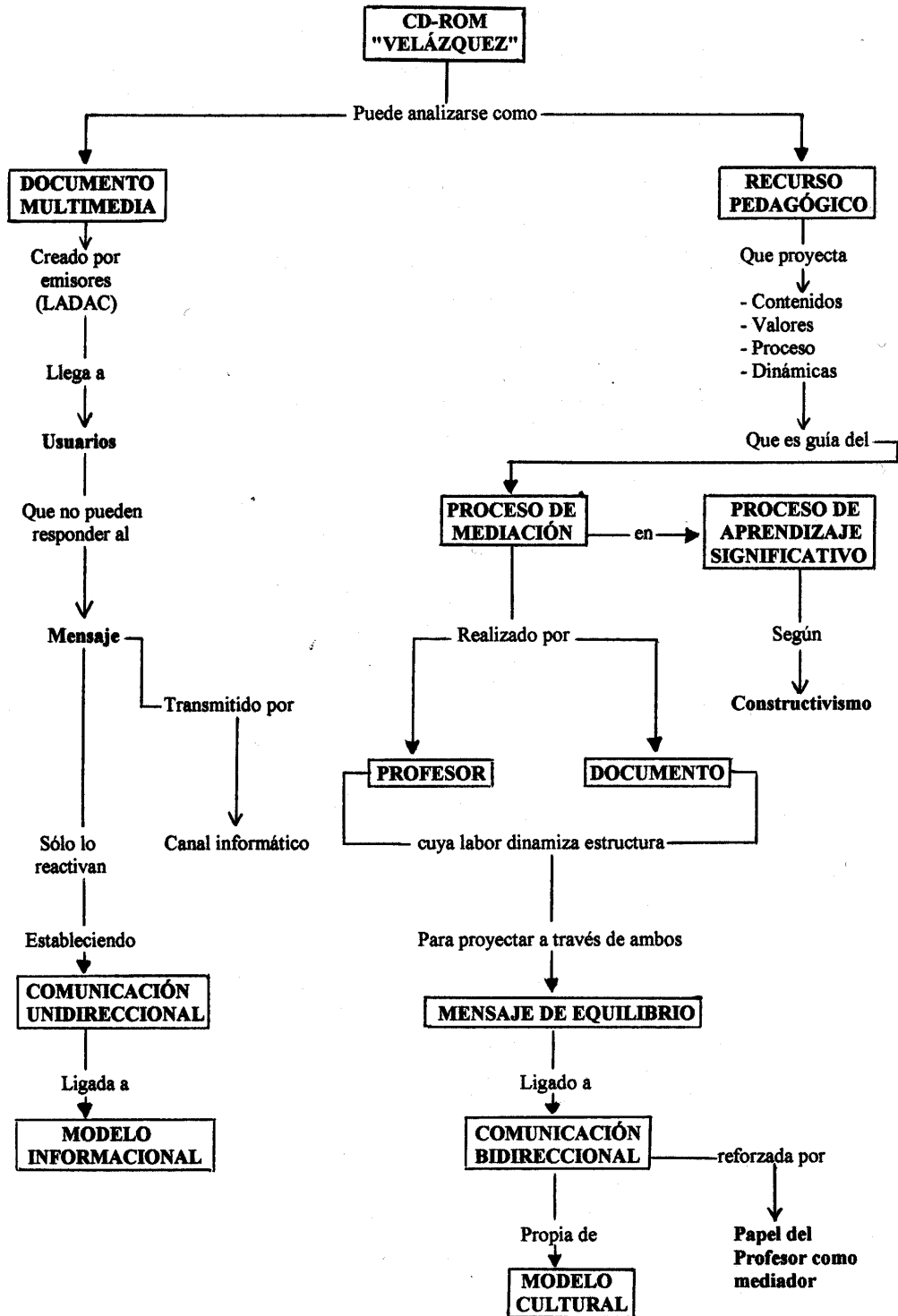
Se ha dicho que la aparición del multimedia implica el nacimiento de los modelos comunicativos interactivos. Ya he indicado que la interactividad de este documento está dirigida en parte por el usuario, que puede elegir los recorridos, estableciendo interrelaciones ya programadas por sus creadores, mostrando una interactividad técnica de nivel 2, es decir, no permitiendo la introducción de otras informaciones diferentes a las programadas por el propio CD-Rom. Por otra parte, los niveles de interactividad comunicativa, según la capacidad de intervención del usuario con el multimedia, son bajos, ya que la información se presenta de manera que el usuario tiene que elegir entre las opciones que el documento ofrece, sin tener otras alternativas.

La navegación presentada por el documento es compuesta. Las ventanas que se analizan muestran una estructura lineal, realizándose una navegación secuencial entre las distintas pantallas. En el documento podemos pasar de "Presentación" a "Etapas", a "Su época", a "Índices de obras", a "Pintor universal", y "Salir"; pero desde cada una de esas ventanas la estructura se jerarquiza, descendiendo hasta contenidos relacionados, sabiendo siempre que estamos ante itinerarios prefijados. Dicho esto, la

¹ Feuerstein, R. y otros (1980): *Instrumental enrichment: a intervention program for cognitive modifiability*. Baltimore: University Park Press.

sensación que ofrecen estas pantallas es de libertad, ya que en cada momento podemos ir al inicio, a los menús, etc.

El enfoque del análisis va a responder a un doble planteamiento: en primer lugar ver el documento como un audiovisual multimedia; en segundo lugar, analizarlo desde la perspectiva pedagógica ofrecida y por b tanto no restringida a un uso exclusivamente propagandístico, sino fundamentalmente educativo, conforme muestra el mapa conceptual.



Las ventanas a analizar son: **ETAPAS, SU ÉPOCA e ÍNDICE DE OBRAS**. La ventana **ETAPAS** presenta una composición en forma de columnas en donde aparecen las diferentes etapas de la vida del pintor. Podemos acceder a cada una de ellas siguiendo el orden cronológico o entrando en alguna etapa en particular, lo cual determina que el multimedia responde al principio de libertad propuesto por algunos autores. La ventana ofrece un aspecto lineal, pero si entramos en una etapa la navegación empieza a ser más jerarquizada y abierta, presentándose botones en la parte izquierda, que llevan al usuario a sitios esperados y crean una cierta familiaridad con el espacio navegado. Ello demuestra que los contenidos del multimedia están bien organizados, pues los iconos abren las interrelaciones haciendo más bidireccional esta parte de la ventana y del documento. Los iconos llevan a: *presentación, historia del cuadro, estudio y composición, fuentes de inspiración, etapa, obras relacionadas, dimensiones del cuadro (escala), opciones de imprimir la ficha y visión de detalle y zoom*. A partir del aprendizaje significativo, propio del constructivismo y desde una perspectiva pedagógica y didáctica, esta ventana posibilita, con la mediación del profesor, la realización de un trabajo sobre la evolución estilística, en la que el alumno puede matizar visualmente las características de la pincelada a través del tiempo, dado que el zoom le permite acercarle lo suficiente a las superficies. Asimismo, estableciendo el principio de vitalidad, puede realizarse con el alumno una reflexión acerca del contexto que mediatizó la obra velazqueña en su primera y en su última etapa y observar la influencia que tuvieron los viajes a Italia entre ambos momentos.

La ventana **SU ÉPOCA** presenta una estructura en tablas, con integración de imágenes y texto y vínculos en las entradas. Puede decirse que es la ventana más interactiva a nivel visual porque deja entrar en los aspectos históricos espacio-temporales, tan difíciles de comprender para el alumno dentro de una enseñanza conductista. Se trata de una ventana en la que el aprendizaje significativo tiene cabida, pudiendo partirse de los conocimientos que el alumno tiene y llevarlo por un recorrido que le ayude a "descubrir" sus limitaciones y a reconducir sus errores conceptuales. Ello va a hacer al alumno más activo dentro de su proceso de aprendizaje, ya que va a tomar iniciativas proponiendo sus propios recorridos y enlaces, siempre bajo la mediación del profesor como elemento que guía el proceso junto al documento.

La ventana titulada **ÍNDICE DE OBRAS** es una pantalla de aprendizaje interactivo que puede servir para evaluar la competencia del alumno dentro de su propio proceso de aprendizaje. Es una ventana que responde a una comunicación mediada e intencional, ya que el usuario o el alumno elige las obras por algún aspecto en concreto o porque necesita autoevaluar su aprendizaje. La ventana da la posibilidad de buscar obras por orden alfabético, épocas y temática, pero al no disponerse en todas las obras de todas las opciones posibles de información, el documento no responde, demostrando su carácter inicialmente unidireccional.

En resumen, nos encontramos ante un modelo comunicativo predominantemente unidireccional como tal documento y que responde en este sentido a un modelo informacional, pero como multimedia abre la posibilidad de interacción del receptor -actor del proceso de comunicación- con el propio documento. No obstante se trata de un material cuyos contenidos son eminentemente didácticos y su uso es fundamentalmente pedagógico. Por ello,

el modelo comunicativo no es tan cerrado porque la descodificación se concibe aquí, en el acto pedagógico del aprendizaje, como un proceso que va más allá de lo material, implicando conceptos cronológicos y espaciales, determinados histórica y culturalmente. Se ofrece una dinámica histórica a través de la imagen, de la pintura, una historia que se refleja en los cuadros del genial pintor. En ellos debe verse reflejado el individuo que interactúa con el documento y captar las relaciones que el entorno crea en las dinámicas sociales y culturales de las diferentes épocas históricas. Los cuadros de Velázquez, informaban sobre la política y la sociedad que le rodeaba, es decir, transmitía a través del lienzo y de códigos visuales una información que se convierte en proceso de comunicación cuando ahora nos ponemos ante sus cuadros o cuando vemos la imagen virtual de los mismos; y podemos seguir preguntándonos, ¿por qué el aposentador real de palacio, José Nieto, abre la puerta del fondo de la sala donde Velázquez estaba pintando Las Meninas?; incluso podemos hacer hipótesis sobre este asunto u otros de actualidad - significado de la pequeña vasija que se entrega a la Infanta-, pero ahora nosotros, recibido ese mensaje a través del cuadro, lo descodificamos en otra época distinta y no establecemos la retroalimentación que hubiese existido de vivir en aquel momento histórico.